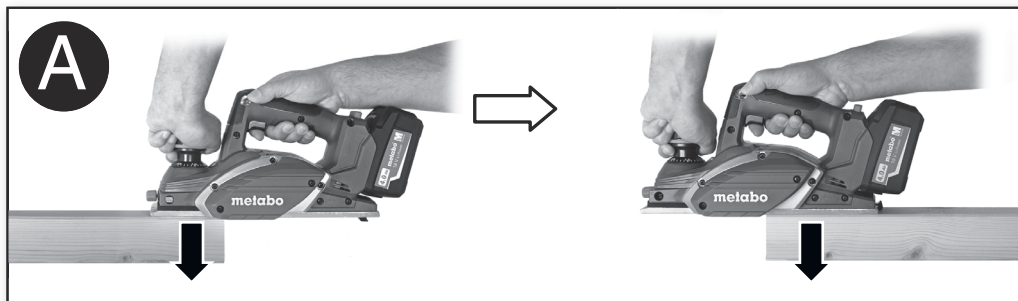
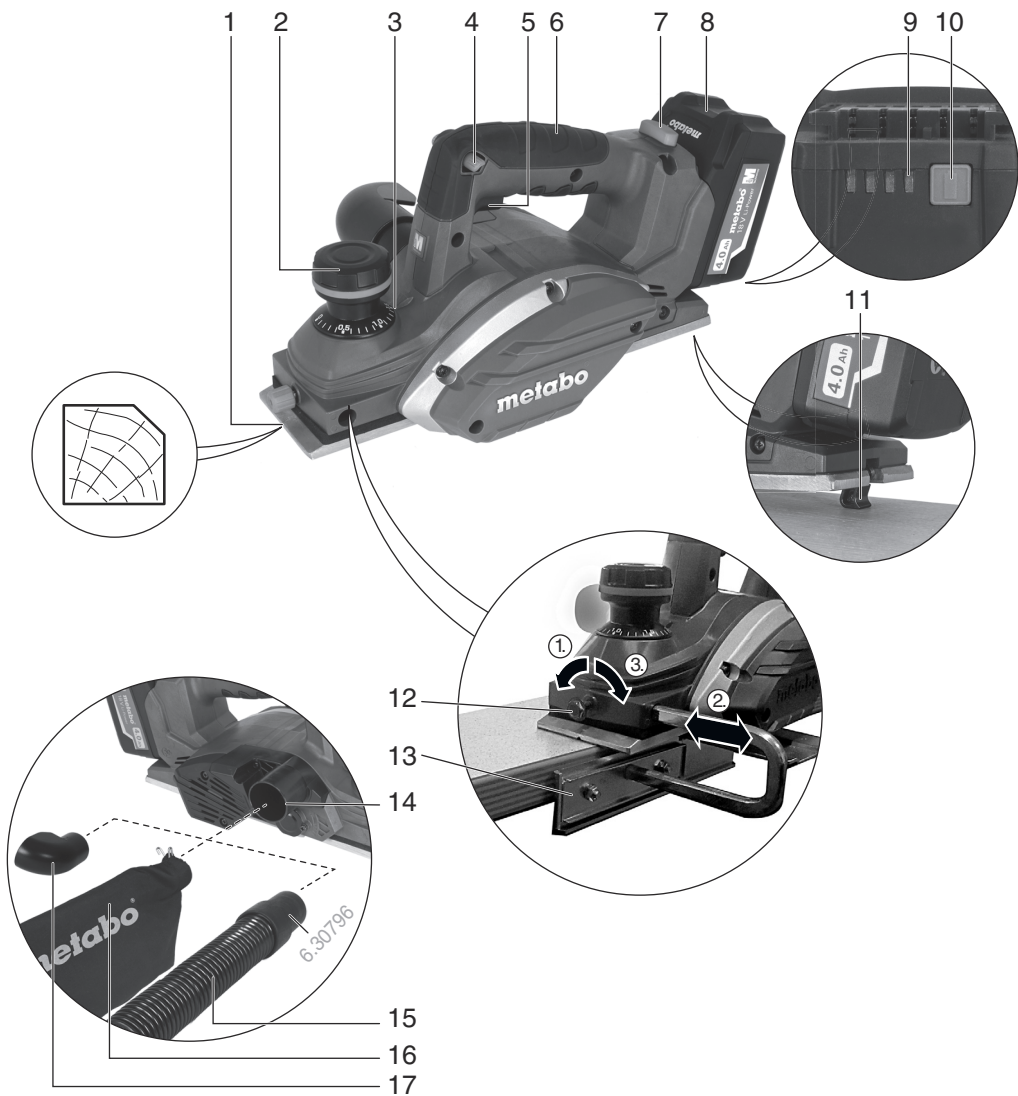


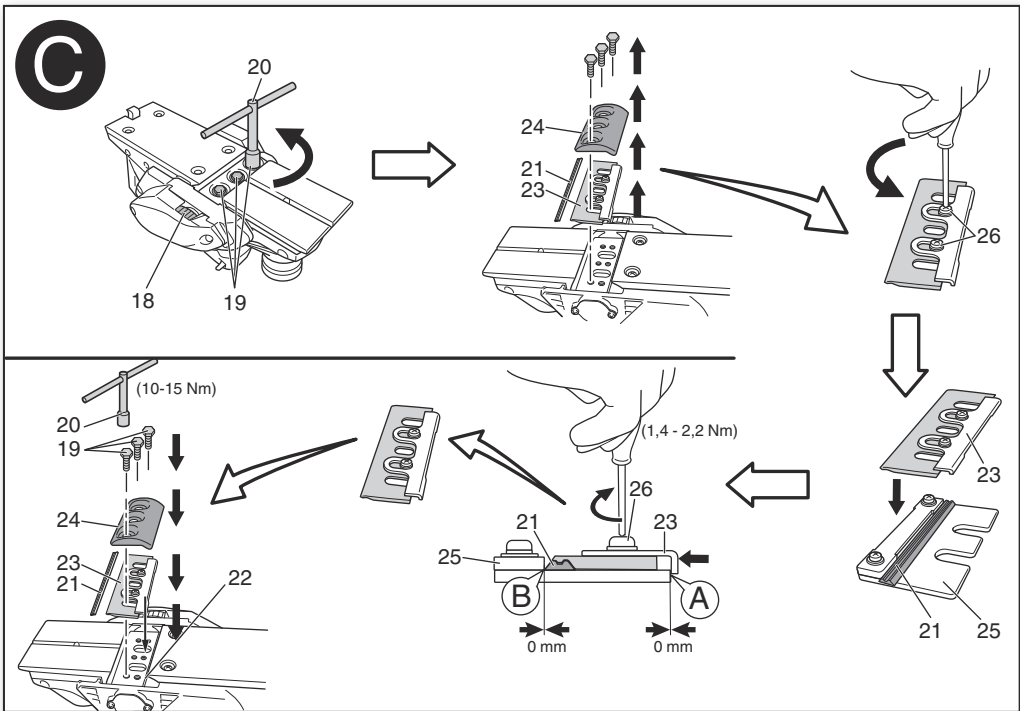
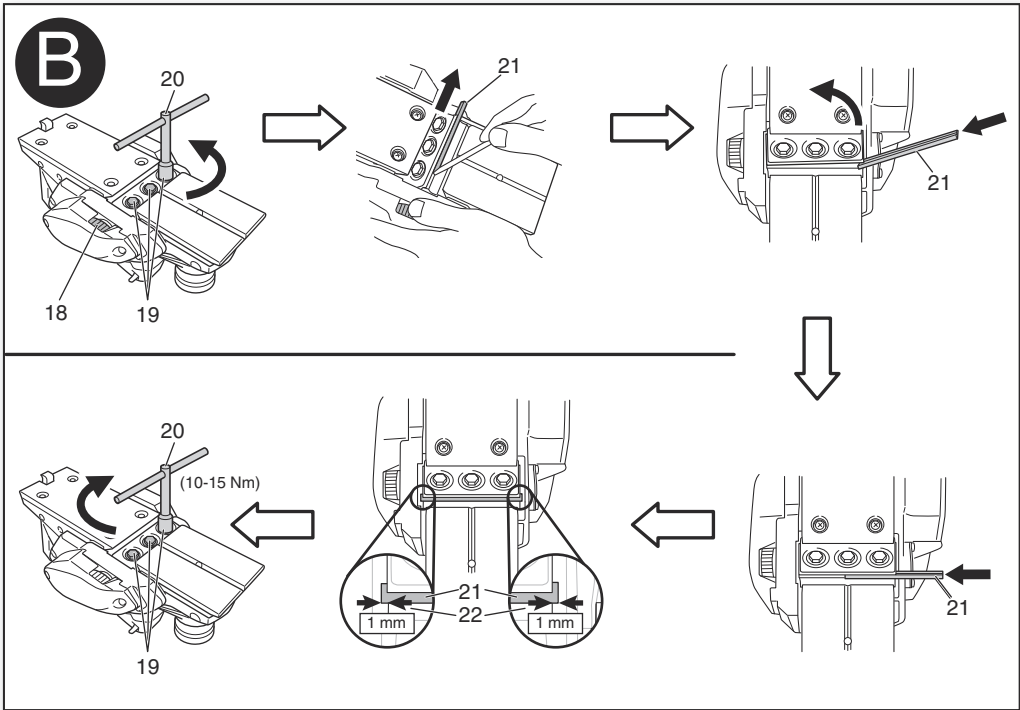
HO 18 LTX 20-82




sl Prevod navodila za uporabo 5







		HO 18 LTX 20-82 *1) Serial Number: 02082..
U	V	18
b	mm (in)	82
t	mm (in)	0 - 2,0
f_{max}	mm (in)	9
l	mm (in)	295
n₀	min ⁻¹ (rpm)	16000
m	kg (lbs)	3,5 (8.0)
a_h/K_h	m/s ²	3,3 / 1,5
L_{pA},K_{pA}	dB(A)	84 / 3
L_{WA},K_{WA}	dB(A)	95 / 3

CE *2) 2014/30/EU, 2006/42/EC, 2011/65/EU
*3) EN 60745-1:2009+A11:2010, EN 60745-2-14:2009+A2:2010, EN 50581:2012

2018-06-21, Bernd Fleischmann *ppa. B.F.*
Direktor Produktentstehung & Qualität (Vice President Product Engineering & Quality)
*4) Metabowerke GmbH - Metabo-Allee 1 - 72622 Nuertingen, Germany

Prevod navodila za uporabo

1. Izjava o skladnosti

S polno odgovornostjo izjavljamo: Ti obliči, označeni s tipom in serijsko številko *1), ustrezajo vsem zadevnim določbam smernic *2) in standardov *3). Direktor razvoja in raziskav. Direktor razvoja in raziskav *4), Tehnična dokumentacija - glej stran 3.

2. Namen uporabe

Oblič je namenjen za skoblanje in žlebljenje lesa, pobiranje robov lesa, lesnih izdelkov in plastik.

Za vsakršne poškodbe oziroma škodo, ki bi nastala zaradi neprimerne uporabe, je odgovoren uporabnik.

Upoštevati je treba splošno veljavna pravila o varstvu pri delu in za preprečevanje nesreč pri delu.

3. Splošna varnostna navodila



Zaradi lastne varnosti in zaščite stroja bodite pozorni na vse dele navodil, ki so označeni s tem znakom.



OPOZORILO – Skrbno in v celoti preberite ta navodila saj zmanjšate možnost poškodb.

Vso dokumentacijo in navodila v primeru prodaje stroja priložite novemu uporabniku!

Posebna varnostna navodila



OPOZORILO – Preberite vsa priložena navodila za varno delo s tem strojem. Neupoštevanje navodil in pravil lahko pripelje do električnega udara, požara ali/in resnih poškodb.

Shranite vsa varnostna navodila za kasnejšo uporabo. Termin "stroji" in varnostna opozorila se nanaša na vaš električni ali baterijski stroj.

3.1 Varno delovišče

- Poskrbite, da bo delovno področje čisto dobro osvetljeno.** Razmetan in temačen prostor kličje po nesreči.
- Ne uporabljajte stroja v bližini vnetljivih tekočin ali plinov zaradi možnosti iskenja.** Električno orodje povzroča iskenje, ki lahko zaneti prah ali ogenj.
- Ne dovolite približevanja opazovalcem in otrokom stroju med obratovanjem.** Lahko vas zmotijo pri delu in ogrozijo sebe, vas ali stroj.

3.2 Zaščitite se pred električnim udarom

- Vtikač se mora prilagati omrežni vtičnici. Ne modifikirajte jih. Ne uporabljajte vmesnih vtičnic za ozemljitve strojev.** Varni vtiči in vtičnice bodo zmanjšali možnost električnega udara.
- Ko delate z električnimi stroji se izogibajte dotikov z ozemljenimi deli kot so vodne pipe,**

radiatorje, štedilnike, hladilnike. *Obstaja veliko riziko električnega udara, če je vaše telo ozemljeno.*

- Ne izpostavljajte stroja dežju ali vlagi.** *Ne uporabljajte orodja na mokrih ali vlažnih lokacijah saj s tem povečujete nevarnost električnega udara.*
- ne zlorablajte stroja. Električni kabel ni namenjen vleki, nošnji ali vezanju. Ne izpostavljajte el. kabel vročini, olju, ostrim robovom ali premikajočim delov. Poškodovan kabel lahko povzroči električni udar.**
- Ko delate s strojem zunaj, uporabite podaljške, namenjene delu zunaj.** *Uporaba zunanjih el. podaljškov zmanjša nevarnost el. udara.*
- ČE je delo v vlažnem okolju neizbečno, uporabite RCD zaščitno varovalko.** *Uporaba diferencialno tokovnega varovanja (RCD) zmanjša nevarnost el. udara.*

3.3 Osebna varnost

- Zavzemite pravilno držo in ravnotežje med delom. Glejte kaj delate. Uporabljajte zdravo pamet. Ne delajte s strojem ko ste utrujeni ali pod vplivom opojnih substanc (alkohola drog, zdravil,...).** *Trenutek nepazljivosti lahko povzroči poškodbo!*
- Uporabljajte zaščitna delovna sredstva. Vedno si nadenite zaščitna očala.** *Uporaba zaščitnih osebnih zaščitnih sredstev, kot so zaščitna maska, ne drseča obutev, primerno pokrivalo zmanjšajo možnost poškodb.*
- Preprečite nenamenski vklop. Ko stroje ne uporabljate, pred servisiranjem ali zamenjavo orodij ali opreme izvlecite vtič iz omrežne vtičnice oz. izvlecite baterijski paket.** *Pri nošnji orodja lahko hitro s prstom dotaknete prožilo in povzročite poškodbo.*
- Odstranite ključje ali napenjalo pred vklopom stroja.** *Karkoli od vpenjal lahko ob vključitvi poleti po prostoru in povzroči poškodbo.*
- Ne prebremenjujte stroja. Bodite pravilno postavljeni in stabilni med delom.** *To vam omogoča boljši nadzor nad strojem.*
- Bodite oblečeni delu primerno. Ne nosite ohlapnih oblačil ali visečega nakita.** *Lase in viseče dele obleke imejte stran od vrtečih se delov. Preprečite, da se vam nebi kaj zapletlo v vrteče se dele.*
- Če je pripravam namenjena za priklop odsesavanja in zbiranja prahu, poskrbite, da je naprava pravilno spojena.** *Uporaba odsesanih sistemov zmanjša nevarnost poškodb zaradi prahu.*
- Ne pustite, da izkušnje pridobljene pri pogosti uporabi vam omogočajo, da postanete samozavestni in prezrete načela varnosti.** *Malomaren ukrep lahko povzroči hude poškodbe v delčku sekunde.*

3.4 Uporaba stroja in vzdrževanje.

a) **Ne preobremenjujte strojev. Uporabljajte primeren stroj delo.** *Z pravim strojem boste delo opravili bolje, hitreje in varnejše, če je stroj namenjen takemu delu.*

b) **Ne vklopite stroja če je vklopni gumb ne ostane na položaju vklopljeno/izklopljeno.** *Noben stroj ne more biti pod nadzorom, če stikalo za vklop/izklop ne deluje pravilno in ga je potrebno popraviti.*

c) **Izvalcite vtikač iz omrežne vtičnice in/ali odstranite baterijski paket s stroja predno začnete z nastavitvami, zamenjavami pribora ali ko shranjujete stroj.** *Tako zmanjšamo možnost poškodb ob nenamenskem vklopu stroja.*

d) **Hranite stroje in njihova navodila za uporabo izven dosega otrok ali nepooblaščenih oseb.** *Stroji so lahko v rokah nepoučenih oseb nevarno orodje.*

e) **Skrbno vzdržujte stroj in pribor. Preverite morebitne okvare ali lome na vseh vitalnih in premikajočih delih, ki lahko vplivajo na delovanje stroja. Obrabljene in poškodovane dele zamenjajte oz. pošiljite stroj v usposobljeno servisno delavnico.** *Veliko nesreč je posledica slebege vzdrževanja stroja.*

f) **Imejte rezilne površine ostre in čiste.** *Pravilno vzdrževana in servisirana oprema olajša delo in omogoča boljše kontrolo nad strojem.*

g) **Za vašo varnost uporabljajte samo namensko dodatno opremo, ki je opremljena z navodili za uporabo in jo navaja oz. priporoča proizvajalec stroja.** *Uporaba stroja izven predpisanega namena in uporaba nenamenske dodatne opreme lahko resno ogrozi osebno varnost.*

h) **Ročaji in prijemne površine naj bodo čiste, brez olj ali masti.** *Drseče površine ne omogočajo dobrega in varnega prijema in držanja stroja v primeru nepričakovanih dogodkov.*

3.5 Baterijsko orodje in vzdrževanje

a) **Baterije polnite le s polnilcem po navodilih proizvajalca.** *Polnjenje z drugimi polnilci lahko povzroči uničenje baterijskega paketa ali celo požar.*

b) **Uporabljajte samo originalne baterijske pakete po Metabo specifikaciji.** *Uporaba drugih baterijskih paketov lahko ustvari nevarnost poškodb.*

c) **Kadar se baterijski paket ne uporablja, ga imejte stran od kovinskih predmetov kot so vijaki, željni, podložke.** *Tako preprečimo možnost kratkega stika. Spoj obeh polov baterijskega paketa lahko povzroči požar*

d) **Pod določeni mi pogoji lahko pride do izlitja tekočine iz baterijskega paketa.** *Vse dele telesa, ki pridejo v kontakt s tem izpirajte z vodo. Če tekočina pride v stik z očmi, poiščite pomoč zdravnika. Izlita tekočina iz baterijskega paketa lahko povzroči opekline.*

e) **Ne uporabljajte baterijskega paketa če je poškodovan ali modificiran.** *Poškodovani ali*

modofocirani baterijski paketi lahko nenadno povzročijo požar, eksplozijo ali nevarnosat poškodbe.

f) **Ne izpostavljajte baterijskega paketa ali stroja ognju ali visokim temperaturam.** *Izpostavitvi ognji ali temperaturi čez 130 °C (265 °F) lahko povzročijo eksplozijo.*

g) **Upoštevaljite vsa navodila z apolnjenje in ne polnite če je baterijski paketa ali stroj izpostavljen temperaturam izven obsega, navedenega v teh navodilih.** *Nepravilno polnjenje ali temperature izven dovoljenega obsega Ipoveča riziko nastanka požara.*

3.6 Servis

a) **Prepustite servisne posege v vaš stroj le specializiranim servisnim delavnicam, ki bodo uporabili originalne rezervne dele.** *Tako bo zagotovljeno varno delo z pravilno vzdrževanim strojem.*

b) **Nikoli ne popravljajte pokvarjenih bateriskih paketov.** *Servisiranje in testiranje baterijskih paketov lahko opravlja le pooblaščen servis ali proizvajalec.*

4. Posebna varnostna navodila

Počakajte, da se rezilni valj zaustavi, predno ga odložite. *Vrteči se valj lahko zagrabí površino in nenadzorovano se začne premikati.*

Uporabljajte spono ali druga vpenjala za varno vpenjanje obdelovancev. *Držanje obdelovanca z rokami ali ga nasloniti na telo lahko povzroči nestabilnost in izgubo ravnotežja.*

Preverite, da v obdelovancu ni tujkov. Odstranite želblje in druge kovinske delce iz obdelovanca preden ga začnete skobljati.

Približajte se obdelovancu le, ko je oblič prižgan. Varno približajte in se dotaknite z obličem obdelovanca. Drugače obstaja nevarnost odboja in zagrabitve v obdelovanec.

Vedno dobro držite stroj, ko ga vklopite. Vedno vodite stroj z obema rokama za ročaje (2) in (6) ne delajte z njim v držalu.

Nevarnost poškodb zaradi ostrih rezil.

Bodite pozorni na rezilni valj. Zavedajte se, da se rezilni valj še vedno vrti tudi, ko izklopite stroj.

Ne imejte v bližini rezilnega valja telo ali roke.

Ne vtikajte prstov v mehanizem za izmet odrezkov.

Zamenljiva noža čez čas vedno menjate v paru. Obrabljena noža zmanjšata kvaliteto obdelovalne površine in poveča se nevarnost povratnega sunka stroja. Ostra noža zagotavlja kvaliteten odrezavanje in zmanjšata obremenitev stroja.

Postavite oblič na podporo (11) Če je podpora poškodovana jo zamenjajte.

Ne uporabljajte poškodovanih ali deformiranih baterij!

Odstranite bateriski paket iz srtoja ko kakor koli posegate v stroj zaradi zamenjave orodja, čiščenja, vzdrževanja,....



Baterije naj bodo vedno suhe!

Ne izpostavljajte baterijskih paketov ognju!

Ne uporabljajte poškodovanih ali deformiranih baterij!

Ne odpirajte baterijskih paketov!

Ne prijemajte z prevodnimi materiali kontaktov baterij, da ne nastane kratki stik!



Rahla kislina, vnetljiva snov lahko priteče iz baterijskega paketa!




V kolikor te tekočine pridejo v kontakt z vašo kožo takoj splahnite z veliko vode. Če pa slučajno pride v kontakt z vašimi očmi, jih takoj splahnite z tekočo vodo ter poiščite medicinsko pomoč.

Transport Li-ion baterijskih paketov:

Transportiranje Li-ion baterijskih paketov je predpisano v pravilnikih o transportu nevarnih snovi (UN 3480 in UN 3481). Informirajte se o predpisih, ki veljajo za transport Li-ion baterijskih paketov. Po potrebi se posvetujte z vašim špediterjem. Primerna embalaža je na voljo v Metabo

Pošiljajte le baterijske pakete, ki niso poškodovani ali puščajo. Odstranite baterijske pakete ko pošiljate stroj. Zaščitite kontakte pred kratkim stikom (na primer z lepilnim trakom).

Zmanjšajte izpostavljenost prahu:

 Nekatere vrste prahu so uvrščene kot kancerogene snovi, kot so hrastov in bukev prah posebej v kombinaciji z različnimi kemičnimi zaščitnimi laki in premazi. Nekatere vrste materialov vsebujejo tudi svinec, mineralni prah (od opeke, betona,...) premazi, ki jih uporabljamo za zaščito lesa (cromate, herbicide).

Riziko nevarnosti je odvisen od dolžine izpostavitve operaterja nevarnega prahu.

Ne dovolite vstopa prahu v telo.

Zmanjšajte izpostavljenost tem substancam:

Poskrbite za dobro prezračevanje, uporabljajte primerno zaščitno opremo, kot so zaščitne maske s filtri za mikroskopski prah.

Upošteвайте veljavno zakonodajo in predpise glede varnosti pri delu, odstranjevanje nevarnih odpadnih materialov in obremenitev ter izpostavljenosti zaposlenih.

Zbirajte delce in prah, ki nastane med delom in ne odlagajte blizu delovišča.

Uporabite primerni pribor za delo. V tem primeru bodo delci vstopili v ozračje nekontrolirano.

Uporablja naj se odsesavanje prašnih delcev, če narava dela to omogoča.

Zmanjšajte izpostavljenost prahu z naslednjimi ukrepi:

- Ne bodite direktno izpostavljeni zračnemu curku ali ga usmerjati na druge osebe.
- Uporabljajte odsesovanje in/ali zračne puhalnike
- Delovni prostor mora biti prezračevan in čist.

Redno ga posesajte, ne ga izpihovat. Pometanje ali izpihovanje dviguje prah.

- Umazano delavno obleko operite ali posesajte. Ne jo izpihovati, stepati, krtačiti.

5. Legenda

Glej stran 2.

- 1 V-utor na skobeljni površini za pobiranje robov.
- 2 Gumb-ročaj (nastavite globino odzema materiala)
- 3 Skala (nastavitev globine v mm)
- 4 Blokirni gumb
- 5 Prožilo
- 6 Ročaj (Izolirana površina)
- 7 Gumb za deblokado baterije
- 8 Baterijski paket*
- 9 Prikazovalnik kapacitete baterije
- 10 Gumb za prikaz kapacitete baterije
- 11 (Podstavek)
- 12 Zaklopni vijak na masi
- 13 Masa
- 14 izpih praku
- 15 izmet odrezkov
- 16 Vreča za odrezke
- 17 Vmesnik izmetala
- 18 Pogonski jermen
- 19 Vijaki
- 20 Ključ
- 21 Noža
- 22 Rezilni valj
- 23 Držalo nožev
- 24 Plošča nožev
- 25 Nastavitveni profil
- 26 Vijak držala nožev

* odvisno od tipa

6. Pred uporabo

6.1 Baterijski paket

Baterijski paket (8) je potrebno napolniti pred uporabo.

Če pada moč in vrtljaji stroja napolnite baterijski paket.

Najprimernejša temperatura za shranjevanje bat. paketov 10 °C and 30 °C.

"Li-Power, LiHD" Li-Ionske baterije imajo prikazovalnik polnosti. (9)

- Pritisnite na gumb (10) in LED diode pokažejo nivo polnosti.

- Če utripa samo ena dioda je paket skorajda prazen in potrebno ga je napolniti.

Menjava baterijskega paketa

Odstranitev Pritisnite gumb za sprostitvev baterijskega paketa (7) in odstranite baterijske paket (8).

Vstavljanje natakните baterijski paket (8) dokler se ne zaskoči

6.2 Izmet odrezkov

tretja enota izmeta odrezkov

Pritrdite primerni odsesovalni sistem na odsesovalni priklp (14).

Za optimalno izmetavanje uporabite vmesnik 630796000.

Lasten sistem izmetavanja

Natakните vrečko za odrezke (16) na nastavek (14). Izpraznite vrečko (16) redno, da optimalno odsesavanje.


Izmetavanje odrezkov

Če delate brez odsesavane naprave ali brez vrečke za zbiranje prahu (16) Namestite vmesnik (17) in nastavite v želeni položaj.

7. Uporaba

7.1 Nastavite globino skobljanja.

Z vrtenjem gumb-ročaja (2) se stopenjsko nastavlja. Odčitajte nastavljeno globino na skali (3).

 Globina skobljanja nastavite le v razponu od 0 do 2,0 mm.

7.2 Vklp in izklp

Vklp: Pritisnite in držite (4), nato aktivirajte prožilo (5).

Izklp: Spustite prožilo (5).

7.3 Navodila za delo

Splošne opombe

Za grobo delo nastavite veliko globino skobljanja in stroj potisnite naprej z ustrezno, zmanjšano hitrostjo, tako da ostružki enakomerno izstopajo iz stroja.

Da bi dobili gladko površino obdelovanca, nastavite majhno globino rezanja in počasi in enakomerno napredujte.

1. Nastavitev debeline skobljanja.
2. Vedno vodite stroj z obema rokama za ročaja (2) in (6).
3. Postavite prednji del obliča na obdelovanec. Na začetku obdelovanja pritisnite prednji del obliča na obdelovanec. Glej stran 2. sliko A.
4. Najprej vklopote kotno brusilko, ko doseže polne obrate se približamo obdelovancu.
5. Vodite stroj naprej počasi in enakomerno.
6. Podstavek (11) se dvigne ob robu obdelovanca.
7. Na koncu obdelovanja pritisnite zadnji del obliča na obdelovanec. Glej stran 2. sliko A.

Posnemanje robov

V-utor. (1) na skobeljni površini olajša pobiranje robov.


Nastavite oblič na rob obdelovanca z V-utorom (1). Počasi vodite skobeljnik po robu!

Skobljanje z maso


Vstavite (13) maso na levo. Potisnite v želeni položaj in privijte vijak (12).

Pri skobljanju mora se masa (13) dotikati obdelovanca.

8. Vzdrževanje

 Odstranite bateriski paket iz srtoja ko kakor koli posegáte v stroj zaradi zamenjave orodja, čiščenja, vzdrževanja,...

 Nevarnost poškodbe zaradi ostrih rezil!

 Rezilni valj se vrtil tudi, ko izklopimo stroj. Počakajte, da se rezilni valj dokončno zaustavi.

Zamenljivi/dvovrezilni noži obliča (21) omogočajo obrnitev rezil (glej stran 3, slika B)

1. Obrnite jermen (18) tako, da je rezilo dostopno.
2. Pritrdilne vijake (19) (20) **morate popustiti (ne odviti)** z ključem.
3. Uporabite kos lesa, pritisnite rezila (21) s strani (glej puščico na sliki).
4. Vstavite ali obrnite nože (21). /glej poglavje 10. pribor/
5. Centralno poravnajte skobeljni nož (21): na rezilnem valju (22) na desno in levo za 1 mm.
6. Močno privijte (10-15 Nm) vijake (19) z ključem (20) - najprej privijte sredinski vijak.
7. Enako zamenjajte tudi drugi nož.


SAMO PO POTREBI:

Nastavite držalo nožev (23) (glej sliko C na strani 3)


Držalo nožev (23) je tovarniško nastavljeno. Če pride do odstopanj nastavite:

1. Obrnite jermen (18) da je nož dostopen.
2. Vijake je potrebno (19) (20) **odviti** z ključem.
3. Odstranite montažno ploščo (24).
4. Odstranite nož (21) in držalo (23).
5. **Odvijte** vijake (26).
6. Postavite držalo nožev (23) (kot je prikazano) na nastavitveni profil (25): Poravnajte tako, da se držalo noža (23) dotakne točke A, hkrati pa se nož (21) dotakne točke B na nastavitvenem profilu (25). Glej sliko!
7. Privijte (1,4 - 2,2 Nm) oba vijaka (26).
8. Vstavite držalo nožev (23) in nož (21) kot je prikazano v rezilni valj (22) na sredo.
9. Postavite ploščo (24) (kot je prikazano) in jo močno privijte (10-15 Nm) vijake (19) z ključem (20) - začnite s srednjim vijakom.
10. Po potrebi nastavite tudi drugo rezilo (23).


9. Problemi, čiščenje

 Odstranite bateriski paket iz srtoja ko kakor koli posegáte v stroj zaradi zamenjave orodja, čiščenja, vzdrževanja,...

 Nevarnost poškodbe zaradi ostrih rezil!

 Rezilni valj se vrtil tudi, ko izklopimo stroj. Počakajte, da se rezilni valj popolnoma zaustavi.

Zapolnjen nastavek za izmetavanje.

 Uporabite primerno orodje, kot je kos lesa da očistite zapolnjen nastavek za izmetavanje (14). Ne segajte v nastavek za izmetavanje (14).

Žago redno čistite. S pomočjo sesalca in stisnjenega zraka očistite tudi motor skozi ventilacijskереge.

10. Dodatna oprema


Uporabljate le kvalitetno Metabo dodatno opremo ni Metabo baterijske pakete.

Uporabljajte le doatno opremo, ki odgovarja zmogljivosti in nemenbnosti stroja in je specficirana v teh navodilih.

- A Karbidni zamenljivi noži.
Naroč. številka.: 630282000 (2 kosa)
Naroč. številka.: 630272000 (10 kosov)
- B Polnilci: ASC ultra, ASC 30-36, ASC 15, itn..
- C Baterijski paketi z različnimi kapacitetami.
Kupujte baterije samo z napetostjo, primernim za vaš baterijski stroj.
4.0 Ah (625591000), 5.2 Ah (625592000), 5.5 Ah (625342000), 6.2 Ah (625341000), 7.0 Ah (62534500), itn..

Za celotno ponudbo dodatne opreme si poglejte www.metabo.com ali katalog Metabo.

11. Servisiranje


 Popravila električnih orodij smejo opravljati samo ustrezno usposobljeni električarji!

Če vaše Metabo električno orodje potrebuje popravilo, naj ga popravijo na zato pooblaščenem servisu. Prosimo pred predajo aparata servisu opišite okvaro. Na www.metabo.si lahko poiščete naslov.

Lista rezervnih delov Vam je voljo na spletni strani www.metabo.com.

12. Zaščita okolja

Upošteвайте tudi nacionalne predpise o zbiranju odpadnih strojev, embalaže in dodatne opreme.

 Samo za članice EU: Ne odlagajte izrabljenih strojev med hišne odpadke. Rabljeno električno orodje je treba ločeno zbirati in predati za okolju prijazno recikliranje v skladu z evropsko direktivo 2012/19 / EU o odpadni električni in elektronski opremi ter njenem izvajanju v nacionalnih pravnih sistemih.

Baterijski paketi se ne smejo zavreči skupaj z gospodinjskimi odpadki. Vrnite poškodovane ali pokvarjene baterijske pakete vašemu trgovcu.

Ne vrzite baterijskih paketov v vodo.

Izpraznite bateriski paket preden ga oddate v reciklažo. Zaščitite kontakte pred kratkim stikom (na primer z lepilnim trakom).


13. Tehnični podatki

Legenda znakov v tabeli na strani 3. Spremembe so mogoče zaradi tehničnega napredka.

- U = Napetost baterijskega paketa
- P₁ = vhodna moč
- P₂ = moč na gredi

- b = Širina skobljanja
- t = Nastavljiva globina skobljanja
- f_{max} = največja globina robljenja
- l = Dolžina spodnje plošče obliča
- n₀ = nazivna hitrost
- m = teža z najmanjšem baterijskim paketom

Vse vrednosti so določene z upoštevanjem standarda EN 60745.

 Polirka je v zaščitnem razredu II.

=== Enosmerni tok

Objavljeni tehnični podatki so predmet tolerančnih meritev (kot je navedeno v veljavnih standardih).



Vrednosti emisij

Te vrednosti se lahko uporabi kot uvodna ocenitev izpostavljenosti in ob primerjavi z drugimi stroji. Vseeno stroj se lahko uporablja tudi na drugačne načine, z drugačno opremo, zato lahko vrednosti tresljev odstopajo. Ocena izpostavljenosti vibracijam lahko upošteva čas, ko se stroj izklaplja ali obratuje brez obremenitve. To lahko pomembno dvigne nivo z izpostavljenosti preko vsega delovnega perioda.

Skupna vrednost tresljev (vektorski seštevek treh smeri) izmerjenih po standardu EN 60745:

a_h = Vrednost emisije vibracij (Skobljanje mehkega lesa)

K_h = Nevarno (treslji)

Tipični A-efektivno opažen nivo zvoka:

L_{pa} = Nivo zvočnega tlaka

L_{WA} = Nivo zvočne moči

K_{PA}, K_{WA} = Nevarno

Tipični prag zvočnega tlaka gre lahko preko je 80 dB(A) med obratovanjem.



Nadenite si ustrezno zaščito sluha!

GARANCIJSKI LIST

za **metabo** stroje

metabo[®]
 PROFESSIONAL POWER TOOL SOLUTIONS
 FIRMA IN SEDEŽ
 DAJALCA GARANCIJE:
Metabo d.o.o.
 Poslovna cona A 12
 SI - 4208 ŠENČUR

Oznaka in TIP: _____

Datum izročitve blaga: _____

Firma in sedež prodajalca: _____

Žig in podpis prodajalca: _____

Serijska številka stroja: _____

Dvojniki garancijskega lista se ne izdajajo!

- Metabo d.o.o. jamči za lastnosti in brezhibno delovanje stroja v garancijskem roku, ki začne teči z izročitvijo blaga potrošniku.
- Za zgoraj navedeni stroj priznavamo 12 mesečni garancijski rok, ki začne teči od dneva izročitve blaga potrošniku. Vse poškodovane dele bomo v tem roku brezplačno zamenjali oz. nadomestili z novimi. Kot garancija se ne prizna obraba potrošnega materiala in pribora kot so krtačke, kabli, maziva, svedrji, rezila, obdelovalne plošče, ipd.
- Garancija velja samo ob posegu, ki ga lahko opravi pooblaščen serviser za Metabo stroje. Servis je potrebno opraviti na vsakih 70-100 delovnih ur. Če serviser ugotovi, da je bil aparat v garancijskem roku neprimerno vzdrževan, se garancija ne prizna.
- Iz garancije izključujemo popravila, ki se opravijo zaradi nemarnega ravnanja, vzdrževanja ali neprimerne uporabe.
- Rok popravila ne sme biti daljši od 45 dni, v nasprotnem primeru vam aparat v celoti zamenjamo z novim.
- V primeru, da popravilo proizvoda v garancijski dobi traja več kot 3 delovne dni, se vam garancijski rok podaljša za toliko dni, kolikor je bil čas popravila.
- Garancija ne izključuje pravic potrošnika, ki izhajajo iz odgovornosti prodajalca za napake na blagu.
- Garancija prične teči z dnem prodaje, kar dokažete s potrjenim garancijskim listom in računom. Pazite, da vam prodajalec izpolni garancijski list s pravilnim datumom prodaje, originalnim žigom, prepisano serijsko številko stroja in podpisom, drugače se vam garancije ne prizna.
- Oskrbo z vsemi nadomestnimi deli zagotavljamo min. 8 let. Metabo zagotavlja popravilo stroja izven garancijskega roka min. 5 let.
- Garancija za Metabo stroje velja na celotnem območju Evropske skupnosti.
- Garancija se ne prizna :
 - če je v aparat posegla nepooblaščen oseba,
 - če so okvare mehanske oz. fizične,
 - če so okvare nastale med transportom po naši izročitvi,
 - če ni potrjen garancijski list in priložen originalen račun,
 - za ves potrošni material (krtačke, kabli, maziva, redni pregled).

Servis za okvare v garancijskem roku:



VARESI d.o.o.
 Cesta v Gorice 2a
 Tel.: 01/505 75 81
1000 Ljubljana

Metabo 3-letna garancija

XXL garancija je na voljo za vse države, ki so navedene na spletni strani www.metabo.si.

Potrđilo o 3-letni garanciji in vsi pogoji so objavljeni na navedeni spletni strani.

Obiščite jo in izpolnite potrebne podatke za 3-letno XXL Metabo garancijo.

Metabowerke GmbH
Metabo-Allee 1
72622 Nuertingen
Germany
www.metabo.com

metabo[®]
PROFESSIONAL POWER TOOL SOLUTIONS

170 27 5191_sl_0618 (incl.SHW)